



## Omdat veiligheid iedereen aanbelangt

### 1. Politie-feedback BIN oproepen.

*Het nut van een BIN is nogmaals gebleken toen een dementerende zeventiger als vermits werd opgegeven. Dergelijke verdwijningen worden om evidente redenen door de politie steeds als onrustwekkend worden behandeld. Soms kennen ze een dramatische afloop. Ze wandelen weg en waar lopen ze heen. Op zoek naar o.a. hun ouderlijk huis, begraafplaats van echtgenote of ouders, plekjes van toen waaraan een verhaal is verbonden. Je bent ook altijd verrast hoeveel afstand deze personen op korte tijd kunnen afleggen. Het is daarom van groot belang een dergelijke verdwijning onmiddellijk te melden.*

*Ondertussen zijn er nog meerdere BIN opstarten geweest maar zonder dat we feedback hebben ontvangen. Op de website van de politiezone lezen we dat ze af en toe verdachte personen oppakken. Stond dat feit in relatie met een BIN-oproep is ons niet bekend. Het zou niet abnormaal zijn mochten we enige vorm van feedback ontvangen. We hebben dit reeds meerdere keren aangekaart tijdens het politie-overleg.*

### 2. Waarschuwing – een verhaal van een BIN-lid.

*“Gisteren kreeg ik eerst een mail op naam van een kennis, Mevr X uit de x-straat te Edegem, betreffende een vraag voor geld. Raar, want ik ken die dame goed.*

*Ik opende de mail niet en een twee uur later kreeg ik van Mevr X. een mail dat haar pc gehackt was.*

*In de namiddag kregen zowel mijn dochter als ik een sms oproep , vermoedelijk uit Engeland aan het landnummer te zien. <.Kan ik bellen of beter morgen? >verzonden om 18u33 15 mei 2015 geen naam - het telefoonnummer was +447407107113*

*Geen van ons beiden heeft enige reactie gegeven. Geen van ons allen kent dit telefoonnummer en de taal is ons wat vreemd, ook geen familie in GB .*

*Toch raar allemaal, dus ben ik waakzaam en breng jullie Bin , waar ik lid van ben, en Politie op de hoogte.*

*Hartelijk dank voor jullie medewerking.*

### 3. BIN-lid meldt oplichting.

Een BIN lid ontvang onderstaande mail (integrale weergave):



Geachte bestuurder,

U ontvangt deze e-mail omdat uit onze administratie gebleken is dat u bij ons nog een openstaand bedrag heeft staan wegens het overtreden van een verkeersvoorschrift. Uit de flits controle is gemeten dat u 49km/h reed. Dat deed u binnen de bebouwde kom met de maximale snelheid van 30km/h. Uw gereden snelheid na toepassing van de marge is 43km/h. Hiervoor hanteren wij een minnelijke schikking van **â, -103,50** (inclusief administratiekosten).

Wij hebben u meerdere malen per brief verzocht om de betaling te voldoen. Dit bedrag is tot op heden nog niet voldaan.

Omschrijving overtreding Overschrijding maximum snelheid van 100km/h met 18km/h Uw gereden snelheid na toepassing van de marge is 110.92

Datum overtreding	14 maart 2015
Bedrag overtreding	â, -63,52
Buitengerechtelijke domiciliëringkosten	â, -40,00
<b>Totaalbedrag te voldoen</b>	<b>â, -103,52</b>

Daarom zien wij ons genoodzaakt u te sommeren om onderstaand bedrag, vermeerderd met de wettelijke en buitenrechtelijke kosten, **binnen 3 dagen na dagtekening** te voldoen via 3V Payment Group. Indien het openstaande bedrag niet binnen de door ons gestelde termijn is voldaan, dan zult u door ons negatief worden geregistreerd, en zal het bedrag 3 maal vergroot worden.

**Klik hier** om het openstaande bedrag te voldoen. Zodra het openstaande bedrag via 3V Payment Group is voldaan, ontvangt u via de email een unieke 19-cijferige code die u vervolgens **HIER**

dient in te vullen. Nadat u de 19-cijferige code succesvol heeft ingevuld, zult u worden doorgelinkt naar de homepage.

### **LET OP!**

**Er circuleren momenteel diverse nepmails waarbij gevraagd wordt om iets te betalen middels een 3V kaart. Wij adviseren u hier NIET op in te gaan, omdat het gaat om nep e-mails.**

Wij vertrouwen u erop u voldoende te hebben geïnformeerd.

Hoogachtend,

**Federale Politie**

Dit gaat dus duidelijk om een nepmail. Indien u dergelijke mails zou ontvangen, doe geen betaling en breng de lokale politie op de hoogte (**03/444.00.00** of mail naar **edegem@hekla.be** .

#### **4. Wat hebben we gemist?**

In een krant verscheen volgend artikel :

#### ***Politie waarschuwt opnieuw voor oplichters.***

Opnieuw hebben telefonische oplichters geprobeerd verschillende slachtoffers te maken in Edegem. De bellers stellen zich voor als medewerkers van de firma Microsoft. Ze beweren dat er een probleem is met de computer van hun slachtoffer en bieden hulp aan om het op te lossen. Ze sturen de slachtoffers naar een website en vragen uiteindelijk te betalen? Doet men dat niet, dan blokkeren de daders de computer. Wij waarschuwen geregeld voor deze oplichting zegt politiewoordvoerder Dirk Fonteyne. We hopen dan ook dat niemand ingaat op de voorstellen van de daders.

Blijkbaar gaat onze lokale politie er van uit dat alle inwoners de krant lezen, want waarom ze het buurtinformatienetwerk niet in deze preventieve berichtgeving betrekken is ons niet duidelijk. Wanneer we destijds een charter hebben opgesteld was het net om dergelijke berichtgeving ook via het BIN-kanaal te laten verspreiden. We hebben dit reeds aangekaart op het politie-overleg.

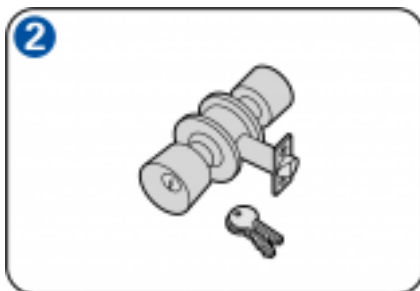
Ook hier dezelfde aanmerking wanneer u geconfronteerd wordt met dergelijke praktijken : **03/444.00.00** of mail naar **edegem@hekla.be** .

## 5. Inbraakpreventie (bron – klussen voor beginners)



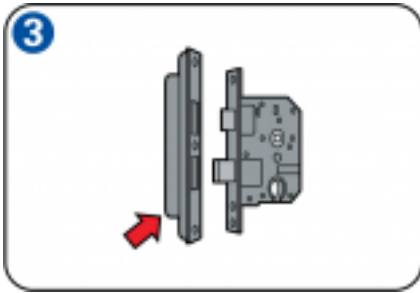
### *Je huis als etalage*

Realiseer je dat wanneer je de vitrage of gordijnen voor het raam open laat, een inbreker kan zien wat je allemaal in huis hebt. Inbraakpreventie begint dus al bij de inrichting van je huis en je dagelijkse routine. **Inspectie buitenshuis** Rondom het huis moeten zich geen attributen bevinden die de inbrekers kunnen gebruiken om binnen te komen. Ladders of trappen kun je dus beter niet zonder slot in de tuin of in een openstaande schuur laten staan. Ook groot gereedschap zet je het best achter slot en grendel. Sluit de kelderramen en voorzie ze -indien mogelijk- van inbraakveilige roosters. **Denk als een inbreker** Een inbraak begint, behalve als je een deur of raam laat openstaan, met het forceren van een raam of deur. Bekijk alle plaatsen waar kan worden ingebroken. Kan bijvoorbeeld de bovenverdieping worden bereikt via bomen die dicht bij de gevel staan of via het balkon, afvalcontainer, dakgoot of het latwerk van je klimplanten? Ook het toiletraampje is een potentiële ingang. Vaak met eenvoudig gereedschap, zoals een tang, schroevendraaier of koevoet, verschaft de inbreker zich eenvoudig toegang in je woning. Maak het de inbreker daarom zo moeilijk mogelijk maken, waardoor hij zich bedenkt en het dan maar ergens anders gaat proberen.



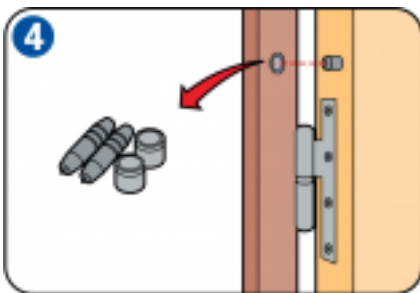
### *Cilinderslot in buitendeuren*

Als je een eenvoudig klavierslot in de deur wilt vervangen voor een veiliger cilinderslot moet je een aantal essentiële zaken noteren. 1. De diepte van het slot in de deur. 2. De onderlinge afstand tussen dagschoot en nachtschoot. Standaard is 110 of 72 mm 3. De lengte van de cilinder is gelijk aan de dikte van de deur en is standaard 60 mm Heb je er al een cilinderslot inzitten, dan moet de nachtschoot er minstens 20 mm uitkomen. Bij vervanging heb je het minste werk als je dezelfde maten van de slotkast en de voorplaat neemt. Gaat dat niet, dan neem je een slot met een grotere voorplaat en komen de nieuwe schroeven op een andere plaats in het hout te zitten. Of je kiest voor een loopslot.



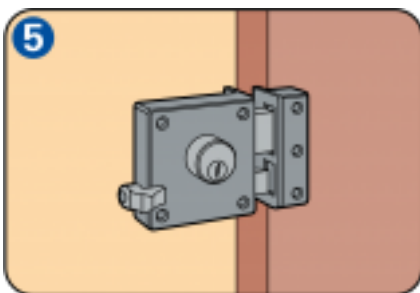
### ***Gesloten sluitkom***

Bij een gesloten sluitkom kan een inbreker niet met een schroevendraaier de nachtschoot terugduwen. Om een sluitkom te plaatsen, moet je op de plaats van de twee aparte gaten voor de schoten de ruimte volledig uitboren.



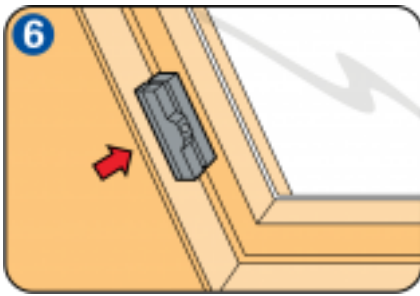
### ***Het monteren van een dievenklauw***

Met een dievenklauw voorkom je dat een inbreker de deur eruit kan lichten. Boor in de deur ongeveer 5 cm onder elk scharnier een gat met een diameter van 10 mm en een diepte van 30 mm. Plaats de pen in de deur met de pin naar boven. Druk de deur vervolgens dicht; de pinnen hebben door het dichtdrukken een putje achtergelaten op de plaats waar de busjes moeten komen. Boor de gaten in het kozijn met een boor van 17 mm op een diepte van 20mm. Je kunt nu de bussen in de gaten plaatsen. Per deur kun je 3 dievenklauwen plaatsen.



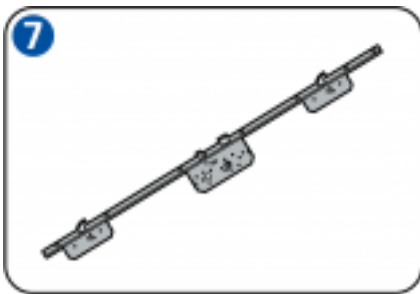
### ***Extra slot***

Wil je de buitendeur nóg beter afsluiten, dan kun je nog een extra bijzetslot plaatsen onderaan de deur. Dit bijzetslot monteer je op precies dezelfde manier als het centrale slot in het midden van de deur. Is er geen plaats voor? Dan kun je een oplegslot op de deur erbij plaatsen.



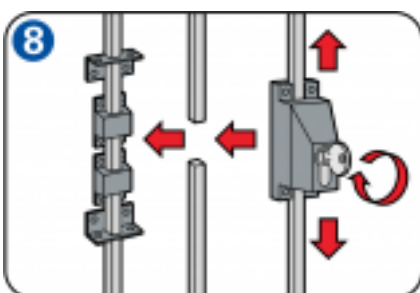
### ***Schuifraam of Veluxraam blokkade***

Bij schuifdeuren en schuiframen kun je een cilinderslot monteren met een stift. Deze stift wordt in het schuivende gedeelte gestoken. Het cilinderslot bedien je met een sleutel. In gesloten stand kan de schuifdeur of raam niet geopend worden. Dit systeem kun je ook toepassen op dakramen zoals een Velux. Dakramen worden vaak vergeten. Bij een Veluxraam kan een inbreker vanaf het dak met een schroevendraaier door de ventilatiekap de grendel aan de binnenzijde omhoog drukken en openen. Het cilinderslot met stift voorkomt dan het kantelen van het raam.



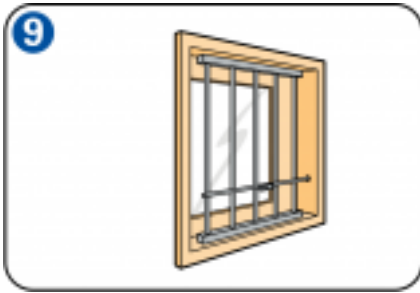
### ***Veiliger met een meerpuntsslot***

Met een meerpunts-inbouwslot wordt de deur op 3 verschillende plaatsen verankerd. De drie sloten worden door één enkele sleutel bediend. De montage gaat op dezelfde manier als een enkelvoudig slot, alleen de sluitplaat loopt over de hele lengte van de deur.



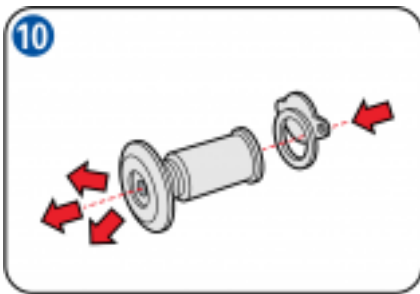
### ***Meerpuntsoplegslot***

Meerpuntssloten zijn ook verkrijgbaar als oplegslot. Een oplegslot heeft het voordeel dat het zonder ingrijpende veranderingen op de deur kan worden bevestigd. Het centrale middelste slot wordt op dezelfde manier gemonteerd als een enkel oplegslot. De twee stangen verbinden twee verankerpunten; één boven en één onder. Zaag de uiteinden van de twee stangen op de gewenste lengte en monteer de bijbehorende geleiders. Let er op dat de stang-einden langer moeten zijn dan de deur, omdat die in gesloten stand in de slotplaten boven en onder moeten vallen. Eerst monteert je de bovenste slotplaat in het bovenkozijn. Daarna maak je een eventuele uitsparing in de vloer, voor het opsluiten van het onderste stang-eind. Controleer daarna of alles soepel draait.



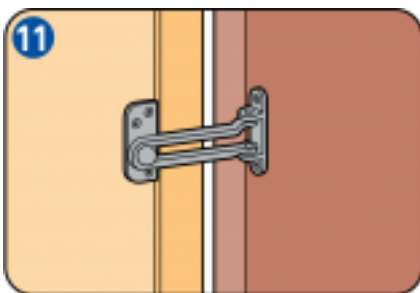
### ***Kelderramen voorzien van roosters***

Voor of achter een kelderraam kun je veiligheidsstangen aanbrenge. Voor raamkozijn van standaard afmetingen kun je vaak een kant-en-klaar hekwerk of balk kopen. Maar je kunt het ook zelf maken. Maak een gelijke verdeling van de ruimte tussen de kozijnen van ongeveer 20 cm en markeer de plaats van de stangen. Boor of sla met een beitel de vereiste gaten (van minstens 8 cm diep) in het metselwerk. Controleer of de stangen zowel verticaal en horizontaal goed zitten en metsel de stangen in met cement.



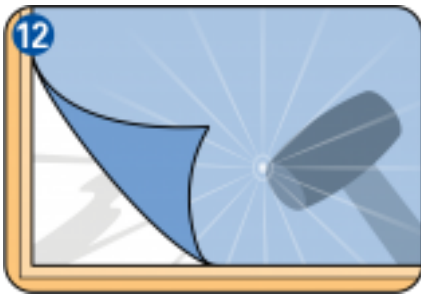
### ***Deurspion***

Om ongenode gasten niet zelf binnen te laten, kun je een deurspion in de deur plaatsen, waarmee je kunt zien wie er voor de deur staat. Boor op ooghoogte ( $\pm 1,65\text{m}$ ) een gat door de deur met een diameter die op de verpakking van de deurspion staat aangegeven. Schroef de 2 lensdelen op elkaar tot aan de aanslag.



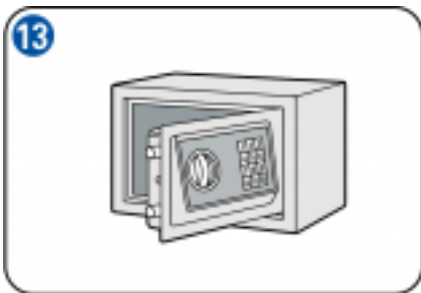
### ***Raamhaken of kierstandhouder***

Een andere optie waarmee je kunt zien wie er aan de deur staat voordat je deze opent is een raamhaak of kierstandhouder. Deze biedt de mogelijkheid om een raam of deur op een kier te zetten zonder dat deze helemaal open kan.



### ***Veiligheidsfolie***

Door het plaatsen van zelfklevende folie valt een ruit niet in scherven wanneer deze wordt stukgeslagen. Snij de folie op maat en plak deze op het glas. Het plakken van deze zelfklevende folie gaat gemakkelijker als je de ruit met een oplossing van water en zeep vochtig maakt. Hierna kun je met een raamtrekker het water onder de folie verwijderen en achtergebleven luchtbelletjes wegdrukken. Even laten drogen en klaar.



### ***Een brandkluis***

Met een verankerde brandkluis zijn al je kostbaarheden en documenten veilig tegen brand en diefstal. Bovendien hebben ze zo een vaste plaats en hoef je er nooit meer naar te zoeken. De meeste brandkluisen zijn uitgevoerd met een combinatieslot. Om een brandkluis te plaatsen moet je in je woning een slimme plaats uitzoeken, bijvoorbeeld in een kast. Je kunt de kluis eenvoudig op een plank in de kast plaatsen en aan de achterzijde in de muur verankeren. Wil je het helemaal goed doen, dan kun je de kluis in de muur kappen en vervolgens vastzetten in het cement.